

23 de enero de 2003

**Encuesta de ocupación en alojamientos turísticos:
Establecimientos hoteleros (EOH). Año 2002. Datos provisionales**

Cerca de 60 millones de viajeros se alojaron en los hoteles españoles durante 2002, un 0,1% más que en 2001

El incremento de las plazas ofertadas y la caída de las pernoctaciones durante 2002, ocasionan una caída interanual del grado de ocupación medio del 4,7%

Durante el año 2002, cerca de **60 millones de viajeros** se alojaron en los hoteles españoles, lo que supone un **incremento del 0,1%** respecto al año 2001.

Las pernoctaciones superaron los 220 millones, un 2,6% menos que en el año anterior. **Las pernoctaciones de los viajeros residentes en España se incrementaron un 1,5% respecto a 2001, mientras que las de los extranjeros cayeron un 5,1%.** Los residentes en el extranjero realizaron el 61,1% de las pernoctaciones y los residentes en España el 38,9% restante.

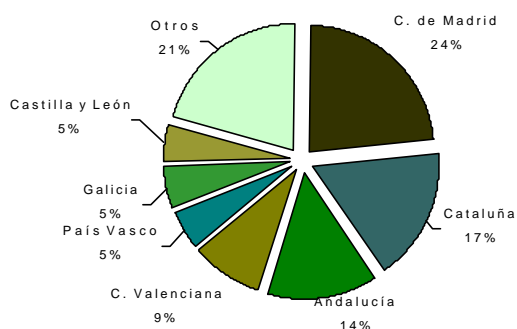
Los viajeros alojados en hoteles y las pernoctaciones de los mismos este año fueron:

	Viajeros	Pernoctaciones
Españoles	33.289.535	86.549.034
U.E. (sin España)	20.466.3110	117.357.563
Resto del mundo	6.221.1110	18.764.869
Total	59.976.957	222.671.466

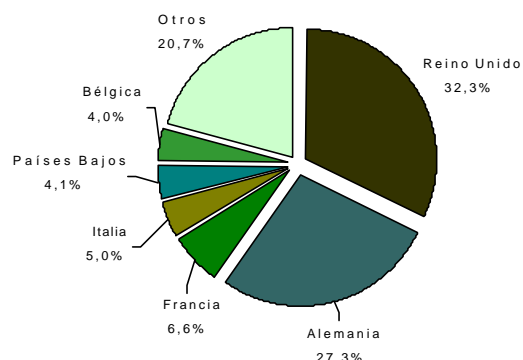
El mercado británico releva al alemán como primer emisor en el año 2002

Británicos y alemanes concentraron el 32,3% y el 27,3% de las pernoctaciones de extranjeros en 2002. Los británicos, con un incremento interanual del 2,4%, se situaron como primer mercado emisor. Los alemanes, que fueron el principal mercado en 2001, cedieron este puesto al reducir sus pernoctaciones un 16,6%. Además de Alemania, el número de pernoctaciones disminuyó en varios de los principales mercados emisores, destacando Suecia y Estados Unidos, con caídas superiores al 8%. Por el contrario, los mercados británico, francés e italiano registraron aumentos superiores al 2% en el número de pernoctaciones.

Pernoctaciones de los viajeros españoles según procedencia en %



Pernoctaciones de los viajeros extranjeros según procedencia en %



El número medio de plazas ofertadas aumenta un 2,2% respecto al año 2001

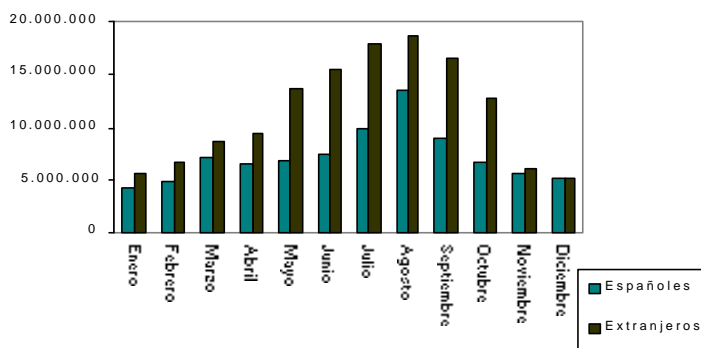
Los hoteles españoles ofrecieron de media 1.079.355 plazas de alojamiento a lo largo del año 2002 (aproximadamente 23.200 plazas más que en el 2001), lo que supone un incremento del 2,2% respecto al año 2001. Los hoteles de cuatro y cinco estrellas fueron los que más incrementaron las plazas ofertadas.

Ante este incremento de la oferta y el descenso de las pernoctaciones **el grado de ocupación por plazas bajó hasta el 55,3%** (un 4,7% menos que en 2001). La ocupación de las categorías de oro disminuyó más que las de plata, especialmente la de una estrella, con una caída del 8,4%.

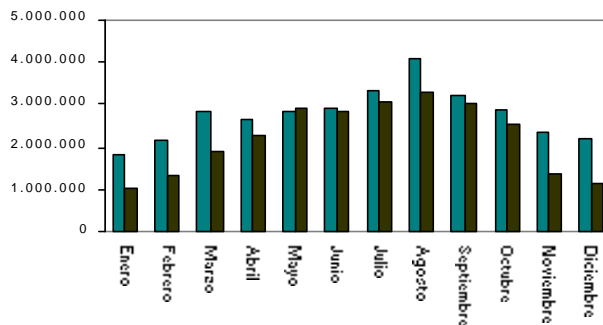
El 48,6% de las pernoctaciones se produjo en el periodo de junio a septiembre

Durante el año 2002 se contabilizaron cerca de 223 millones de pernoctaciones. El 48,6% se concentraron en los meses comprendidos entre junio y septiembre. Durante este periodo, el mes de agosto fue el único en el que se registró un incremento del número de pernoctaciones respecto al año anterior, casi un 1%. Por el contrario, en los meses de junio, julio y septiembre se produjeron caídas superiores al 2,9%.

Número de pernoctaciones en el año 2002



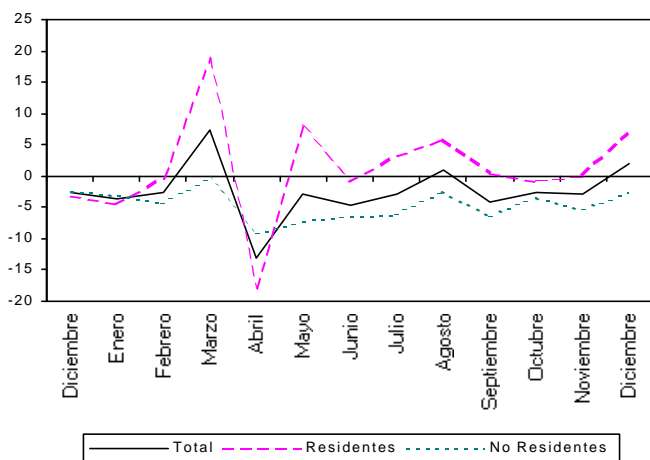
Número de viajeros en el año 2002



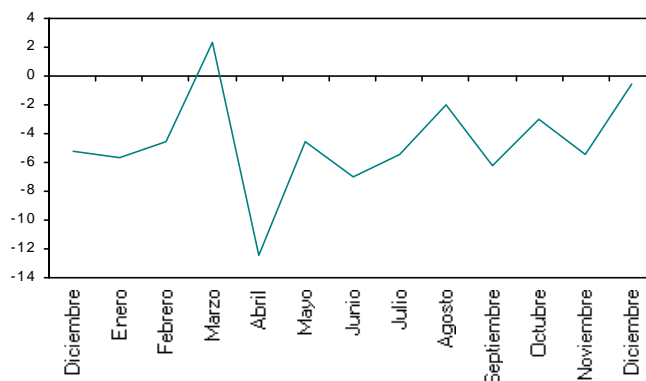
Durante el año 2002 sólo se registraron variaciones interanuales positivas de las pernoctaciones totales en los meses de marzo y diciembre (además de la ya mencionada en agosto). En el resto de meses el número de pernoctaciones fue inferior al del año 2001. En el caso de los no residentes, las variaciones respecto al año pasado fueron negativas durante todos los meses del año.

Por su parte, **la tasa de variación interanual del grado de ocupación ha sido negativa durante todo el año 2002, excepto en marzo**, debido al efecto Semana Santa (en 2002 la Semana Santa tuvo lugar en el mes de marzo, mientras que en 2001 fue en abril).

Tasa de variación interanual en % de pernoctaciones



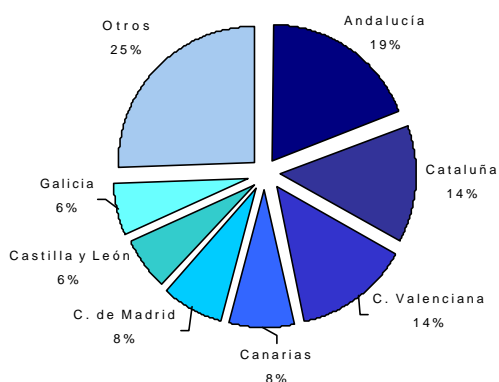
Tasa de variación interanual en % del grado de ocupación por plazas



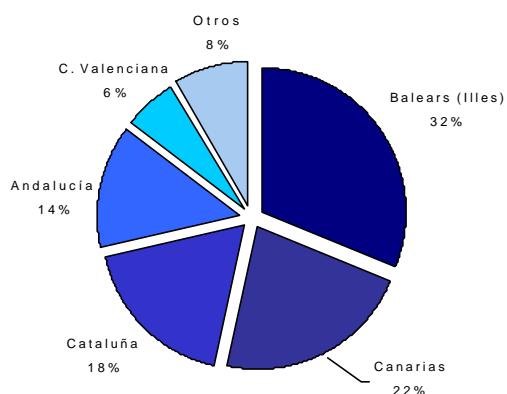
Por comunidades autónomas, **Andalucía, Cataluña, Comunidad Valenciana y Canarias concentraron más de la mitad de las pernoctaciones de los españoles** en el año 2002, mientras que Illes Balears y Canarias fueron los destinos preferidos por los extranjeros.

Illes Balears y Canarias acumularon el 37,8% del total de pernoctaciones en 2002. Aragón, Castilla y León, Galicia, País Vasco y La Rioja registraron crecimientos interanuales superiores al 3%, mientras que en Illes Balears y Extremadura se produjeron descensos superiores al 6%.

Distribución de las pernoctaciones de los viajeros españoles en %



Distribución de las pernoctaciones de los viajeros extranjeros en %



Nota: Las tablas de resultados correspondientes al mes de diciembre de 2002 se pueden consultar en www.ine.es

Más información en **INEbase – www.ine.es** Todas las notas de prensa en: www.ine.es/prensa/prensa.htm

Gabinete de prensa: Teléfonos: 91 583 93 63 / 94 08 – Fax: 91 583 90 87 - g prensa@ines.es

Área de información: Teléfono: 91 583 91 00 – Fax: 91 583 91 58 – info@ine.es

Encuesta de ocupación en alojamientos turísticos (Establecimientos hoteleros) Total 2002

Datos Provisionales

1. Número de viajeros, pernoctaciones y estancia media según la categoría del establecimiento

Categoría	Número de viajeros			Número de pernoctaciones			Estancia media
	Total	Residentes en España	Residentes en el extranjero	Total	Residentes en España	Residentes en el extranjero	
TOTAL	59.976.957	33.289.535	26.687.422	222.671.466	86.549.034	136.122.432	3,71
HOTELES: Estrellas oro							
Cinco	2.120.771	967.617	1.153.154	6.062.657	2.073.657	3.989.000	2,86
Cuatro	18.330.622	9.543.705	8.786.917	65.740.504	23.220.054	42.520.450	3,59
Tres	20.649.794	10.413.170	10.236.624	93.778.637	29.985.686	63.792.951	4,54
Dos	6.821.912	4.338.424	2.483.488	22.503.012	10.898.505	11.604.507	3,30
Una	2.755.317	1.795.023	960.294	8.089.226	4.104.142	3.985.084	2,94
HOSTALES: Estrellas plata							
Tres y dos	4.929.116	3.403.437	1.525.679	13.057.092	7.423.612	5.633.480	2,65
Una	4.369.423	2.828.158	1.541.265	13.440.331	8.843.374	4.596.957	3,08
Tasa interanual	0,12	1,21	-1,20	-2,63	1,51	-5,09	-2,75

2. Establecimientos, plazas, grado de ocupación, personal ocupado e internet según la categoría del establecimiento

Categoría	Número establecimientos abiertos estimados según la encuesta*	Número de plazas estimadas según la encuesta*	Grado de ocupación por plazas **	Personal ocupado*	Internet		
					% de estab. conectados a Internet*	% de estab. que contratan* por Internet	% de estab. que realizan publicidad en Internet*
TOTAL	13.518	1.079.355	55,33	153.910	38,22	17,92	33,43
HOTELES: Estrellas oro							
Cinco	90	31.812	51,74	11.066	95,78	73,83	82,29
Cuatro	894	292.806	60,32	55.648	87,11	52,47	74,48
Tres	1.832	387.520	64,48	51.505	73,16	35,17	63,46
Dos	1.519	118.751	50,88	13.264	52,69	21,07	46,96
Una	1.048	52.203	41,78	5.387	39,68	15,62	34,18
HOSTALES: Estrellas plata							
Tres y dos	2.547	89.176	39,70	8.472	27,66	10,41	25,12
Una	5.587	107.087	34,20	8.568	9,36	2,69	8,47
Tasa interanual		2,22	-4,72	1,27			

* Media anual.

** Grado de ocupación medio ponderado por plazas.

EOH (ANEXO DE TABLAS) - año 2002 (1/9)

Datos provisionales

3. Viajeros, pernoctaciones y estancia media.

Datos por comunidades autónomas y provincias

Provincias	Número de viajeros			Número de pernoctaciones			Estancia media
	Total	Residentes en España	Residentes en el extranjero	Total	Residentes en España	Residentes en el extranjero	
TOTAL	59.976.957	33.289.535	26.687.422	222.671.466	86.549.034	136.122.432	3,71
Andalucía	11.453.435	6.357.627	5.095.808	35.326.510	16.449.781	18.876.729	3,08
Almería	863.505	614.117	249.388	4.016.883	2.301.396	1.715.487	4,65
Cádiz	1.539.881	967.485	572.396	4.742.903	2.626.492	2.116.411	3,08
Córdoba	812.026	499.746	312.280	1.210.641	777.876	432.765	1,49
Granada	1.849.466	994.564	854.902	3.865.237	2.203.980	1.661.257	2,09
Huelva	536.176	419.002	117.174	1.948.310	1.290.360	657.950	3,63
Jaén	492.206	407.089	85.117	775.932	659.219	116.713	1,58
Málaga	3.351.128	1.388.630	1.962.498	14.901.829	4.616.986	10.284.843	4,45
Sevilla	2.009.050	1.066.999	942.051	3.864.773	1.973.471	1.891.302	1,92
Aragón	1.812.910	1.543.268	269.642	3.858.141	3.356.981	501.160	2,13
Huesca	574.081	485.763	88.318	1.501.954	1.311.352	190.602	2,62
Teruel	258.753	234.944	23.809	507.350	469.728	37.622	1,96
Zaragoza	980.068	822.556	157.512	1.848.839	1.575.901	272.938	1,89
Asturias (Principado de)	1.064.839	951.305	113.534	2.396.514	2.166.904	229.610	2,25
Balears (Illes)	6.290.517	1.085.992	5.204.525	47.481.998	5.012.554	42.469.444	7,55
Canarias	4.765.820	1.477.345	3.288.475	36.791.317	6.608.198	30.183.119	7,72
Palmas (Las)	2.306.815	604.676	1.702.139	18.789.600	2.477.555	16.312.045	8,15
Santa Cruz de Tenerife	2.459.008	872.671	1.586.337	18.001.717	4.130.641	13.871.076	7,32
Cantabria	928.110	777.691	150.419	2.245.663	1.925.997	319.666	2,42
Castilla y León	3.732.733	3.009.733	723.000	6.505.090	5.451.223	1.053.867	1,74
Ávila	288.517	248.272	40.245	435.192	380.011	55.181	1,51
Burgos	641.821	449.294	192.527	1.017.362	769.932	247.430	1,59
León	626.636	533.893	92.743	1.009.949	886.784	123.165	1,61
Palencia	215.006	168.827	46.179	389.482	315.149	74.333	1,81
Salamanca	740.565	568.261	172.304	1.430.887	1.173.030	257.857	1,93
Segovia	360.994	290.606	70.388	636.691	534.191	102.500	1,76
Soria	166.432	150.217	16.215	331.102	308.788	22.314	1,99
Valladolid	460.809	393.927	66.882	885.463	754.857	130.606	1,92
Zamora	231.949	206.435	25.514	368.967	328.483	40.484	1,59
Castilla-La Mancha	1.825.256	1.497.141	328.115	3.032.958	2.545.553	487.405	1,66
Albacete	291.941	269.453	22.488	577.899	535.239	42.660	1,98
Ciudad Real	372.377	327.354	45.023	574.832	510.896	63.936	1,54
Cuenca	284.825	252.430	32.395	471.234	423.578	47.656	1,65
Guadalajara	235.108	200.378	34.730	411.162	359.434	51.728	1,75
Toledo	641.009	447.527	193.482	997.826	716.404	281.422	1,56
Cataluña	10.609.822	4.618.716	5.991.106	36.905.330	12.210.408	24.694.922	3,48
Barcelona	5.823.285	2.167.922	3.655.363	16.547.555	4.749.180	11.798.375	2,84
Girona	2.548.823	1.011.269	1.537.554	11.264.390	3.183.643	8.080.747	4,42
Lleida	685.400	577.480	107.920	1.711.586	1.485.674	225.912	2,50
Tarragona	1.552.320	862.045	690.275	7.381.803	2.791.914	4.589.889	4,76
Comunidad Valenciana	4.850.000	3.259.626	1.590.374	20.379.385	11.771.130	8.608.255	4,20
Alicante	2.625.930	1.613.873	1.012.057	13.812.882	6.648.518	7.164.364	5,26
Castellón	711.308	555.209	156.099	2.792.974	2.294.679	498.295	3,93
Valencia	1.512.762	1.090.545	422.217	3.773.532	2.827.933	945.599	2,49
Extremadura	992.108	840.863	151.245	1.683.024	1.459.913	223.111	1,70
Badajoz	471.734	400.683	71.051	832.500	726.108	106.392	1,76
Cáceres	520.372	440.180	80.192	850.523	733.805	116.718	1,63
Galicia	2.610.941	2.135.748	475.193	6.272.679	5.319.539	953.140	2,40
Coruña (A)	1.046.505	785.021	261.484	2.514.333	2.005.362	508.971	2,40
Lugo	416.392	379.882	36.510	712.659	658.371	54.288	1,71
Ourense	199.704	184.786	14.918	423.422	388.482	34.940	2,12
Pontevedra	948.336	786.054	162.282	2.622.268	2.267.327	354.941	2,77
Madrid (Comunidad de)	5.687.725	3.214.170	2.473.555	12.336.820	6.591.951	5.744.869	2,17
Murcia (Región de)	808.986	660.323	148.663	2.456.626	1.950.251	506.375	3,04
Navarra (Comunidad Foral de)	555.441	423.838	131.603	1.139.775	916.733	223.042	2,05
País Vasco	1.464.865	1.007.319	457.546	2.831.210	1.934.516	896.694	1,93
Álava	278.747	217.039	61.708	570.372	439.506	130.866	2,05
Guipúzcoa	687.906	453.237	234.669	1.318.177	883.978	434.199	1,92
Vizcaya	498.214	337.043	161.171	942.658	611.033	331.625	1,89
Rioja (La)	429.161	362.477	66.684	787.200	681.729	105.471	1,83
Ceuta	62.479	42.704	19.775	164.182	131.609	32.573	2,63
Melilla	31.812	23.647	8.165	77.038	64.063	12.975	2,42

4. Establecimientos, plazas, grado de ocupación, personal empleado y establecimientos conectados a internet

Datos por comunidades autónomas y provincias

Provincias	Número establecimientos abiertos estimados según la encuesta*	Número de plazas estimadas según la encuesta*	Grado de ocupación por plazas**	Total personal empleado*	Internet % de establecimientos conectados a Internet*
TOTAL	13.518	1.079.355	55,33	153.910	34,07
Andalucía	2.102	178.728	52,91	27.832	38,86
Almería	189	19.561	53,95	2.351	26,21
Cádiz	363	26.830	47,45	4.426	38,28
Córdoba	160	7.899	41,65	1.136	36,51
Granada	374	21.300	48,98	2.671	37,87
Huelva	104	11.816	45,05	1.384	36,45
Jaén	164	6.749	31,30	780	33,54
Málaga	472	63.731	62,19	11.516	45,88
Sevilla	275	20.842	50,35	3.568	43,06
Aragón	604	27.431	38,06	3.244	34,49
Huesca	254	11.430	35,31	1.117	44,53
Teruel	136	4.906	28,03	623	37,69
Zaragoza	215	11.096	45,33	1.504	23,71
Asturias (Principado de)	595	19.470	33,27	2.250	44,04
Balears (Illes)	782	184.427	68,84	24.149	52,81
Canarias	457	146.777	67,40	26.036	48,65
Palmas (Las)	201	72.610	69,22	12.951	51,07
Santa Cruz de Tenerife	256	74.167	65,61	13.085	46,76
Cantabria	363	14.610	41,21	1.963	27,37
Castilla y León	1.318	47.287	37,40	5.854	25,93
Ávila	100	3.870	30,67	429	27,37
Burgos	204	7.305	37,92	814	30,60
León	261	8.812	31,20	992	21,07
Palencia	98	3.195	33,12	377	28,68
Salamanca	195	7.960	48,71	1.062	32,44
Segovia	110	4.220	40,98	607	19,05
Soria	106	3.051	29,51	316	21,50
Valladolid	138	5.718	42,22	924	24,29
Zamora	106	3.157	31,70	333	26,69
Castilla-La Mancha	718	25.777	32,01	2.689	22,18
Albacete	147	5.257	29,98	444	25,96
Ciudad Real	158	5.755	27,23	576	19,65
Cuenca	125	3.854	33,09	412	16,86
Guadalajara	110	3.656	30,68	361	20,11
Toledo	178	7.255	37,36	896	26,39
Cataluña	1.895	171.206	57,15	22.117	38,85
Barcelona	858	72.578	61,17	10.676	36,02
Girona	538	54.005	55,28	6.294	49,17
Lleida	263	13.051	35,38	1.597	28,18
Tarragona	235	31.571	60,11	3.550	37,69
Comunidad Valenciana	899	90.249	60,46	12.365	38,99
Alicante	415	52.190	70,58	7.136	39,57
Castellón	191	15.116	49,32	1.846	35,22
Valencia	293	22.944	44,79	3.382	40,53
Extremadura	386	14.718	31,04	2.090	23,21
Badajoz	150	6.509	34,80	1.018	22,96
Cáceres	236	8.210	28,07	1.072	23,38
Galicia	1.409	49.191	34,52	5.596	20,84
Coruña (A)	614	19.346	35,29	2.070	19,84
Lugo	269	7.081	27,42	671	14,79
Ourense	112	4.103	28,18	410	19,46
Pontevedra	415	18.661	37,82	2.446	26,78
Madrid (Comunidad de)	1.106	63.625	52,91	10.646	24,75
Murcia (Región de)	181	14.005	47,25	1.980	36,64
Navarra (Comunidad Foral de)	229	8.685	35,81	1.097	40,31
País Vasco	340	16.722	46,16	2.976	42,93
Álava	83	3.082	50,48	434	30,84
Guipúzcoa	175	7.741	46,37	1.323	45,18
Vizcaya	82	5.899	43,63	1.220	50,56
Rioja (La)	105	4.812	44,43	775	44,48
Ceuta	17	942	47,53	154	12,90
Melilla	14	692	30,45	98	14,18

* Media anual.

** Grado de ocupación medio ponderado por plazas.

EOH (ANEXO DE TABLAS) - año 2002 (3/9)

Datos Provisionales

5. Distribución porcentual de los viajeros españoles en cada provincia según comunidad autónoma de procedencia

Datos por provincias

Provincias	Total	Andalucía	Aragón	Asturias (P. de)	Balears (Illes)	Canarias	Cantabria	Castilla y León	Castilla-La Mancha	Cataluña
TOTAL	100	15,01	2,86	2,72	1,56	2,36	1,55	4,97	3,26	17,67
Álava	100	6,51	2,48	1,95	1,11	0,60	1,72	5,45	1,62	12,85
Albacete	100	8,16	1,45	1,09	0,87	0,56	0,64	3,47	17,92	10,43
Alicante	100	5,08	1,61	1,62	0,69	0,41	0,80	3,56	4,03	6,59
Almería	100	49,92	0,67	0,99	0,41	0,32	0,47	1,71	4,47	7,25
Asturias	100	6,94	1,71	15,71	0,90	1,56	3,63	8,43	2,60	8,28
Ávila	100	10,16	1,14	2,57	0,73	0,95	1,39	10,98	3,93	5,55
Badajoz	100	23,74	1,53	1,72	0,67	1,00	1,19	5,04	4,20	7,27
Balears (Illes)	100	8,71	0,91	2,23	11,53	1,61	1,68	2,06	2,04	29,55
Barcelona	100	5,95	3,34	1,73	3,07	1,85	1,12	2,48	1,68	38,62
Burgos	100	6,21	2,82	3,60	0,75	1,06	4,13	17,54	2,78	11,54
Cáceres	100	16,57	1,53	2,20	0,90	1,12	1,71	6,44	3,75	7,12
Cádiz	100	53,41	1,04	0,94	0,64	0,82	0,84	2,45	2,27	5,54
Cantabria	100	5,72	3,43	6,72	0,76	0,99	6,82	10,46	3,43	10,13
Castellón	100	4,32	5,98	1,15	0,47	0,39	0,71	3,31	4,88	19,25
Ciudad Real	100	14,99	1,83	1,69	0,53	0,62	1,76	4,01	15,71	7,27
Córdoba	100	43,79	1,72	0,84	0,50	0,67	0,71	2,38	2,72	8,47
Coruña (A)	100	6,35	1,38	5,98	1,35	1,44	1,73	6,28	2,82	9,64
Cuenca	100	8,74	2,62	1,46	0,79	0,49	1,16	4,36	11,98	12,19
Girona	100	2,24	1,61	0,34	0,69	0,33	0,33	0,96	1,01	78,52
Granada	100	44,37	0,90	0,81	1,19	1,08	0,81	1,98	2,47	8,89
Guadalajara	100	7,21	3,94	1,72	0,39	0,76	1,54	5,05	13,68	11,57
Guipúzcoa	100	3,22	3,52	2,44	0,94	1,00	2,28	5,27	1,67	18,74
Huelva	100	48,20	0,92	0,89	0,92	0,81	0,64	3,21	2,36	5,78
Huesca	100	4,28	20,60	1,15	1,30	0,95	1,21	3,27	1,46	24,00
Jaén	100	48,27	1,18	1,07	0,61	0,47	0,60	2,35	3,48	7,32
León	100	3,97	1,51	11,07	0,60	0,80	2,37	26,11	1,85	6,53
Lleida	100	2,32	2,71	0,83	1,08	0,99	0,61	1,52	1,00	61,63
Lugo	100	3,05	0,98	7,85	0,34	0,50	2,14	6,21	1,68	5,57
Madrid	100	14,82	2,85	3,23	2,06	3,33	2,21	5,37	4,12	15,14
Málaga	100	47,18	0,85	1,17	1,69	1,92	0,70	2,18	2,10	6,32
Murcia	100	12,17	1,43	1,13	0,82	0,66	0,81	3,37	5,19	14,02
Navarra	100	5,00	5,35	2,24	0,73	1,45	1,71	3,85	2,23	19,00
Ourense	100	2,00	0,69	2,78	0,30	0,45	0,89	4,64	1,38	5,24
Palencia	100	4,58	1,90	4,42	0,37	0,90	5,35	21,30	2,22	11,30
Palmas (Las)	100	6,43	0,71	0,78	0,45	28,42	0,33	0,83	0,85	6,12
Pontevedra	100	5,72	1,26	5,12	0,89	1,42	1,54	6,77	3,70	8,17
Rioja (La)	100	5,57	6,48	3,95	0,99	1,19	3,54	5,10	2,58	16,39
Salamanca	100	8,94	2,11	4,67	1,07	1,09	2,94	13,65	3,63	7,51
S. C. Tenerife	100	5,11	0,64	0,79	0,98	23,27	0,52	1,12	0,76	7,50
Segovia	100	9,18	1,59	3,02	0,55	0,87	2,25	11,16	3,01	8,74
Sevilla	100	34,65	1,14	1,10	1,13	2,01	0,78	2,24	2,36	11,78
Soria	100	4,74	7,81	1,62	0,61	0,48	1,56	14,67	2,50	17,92
Tarragona	100	4,26	6,09	0,87	1,24	0,53	0,82	1,35	1,61	59,30
Teruel	100	3,45	19,41	0,68	0,75	0,42	0,63	1,68	2,09	18,70
Toledo	100	14,97	2,87	2,20	0,65	1,12	1,59	5,46	11,83	9,96
Valencia	100	8,32	2,66	1,07	2,04	0,87	0,99	3,64	4,46	16,58
Valladolid	100	6,72	2,31	4,92	0,74	1,52	2,67	20,27	2,29	9,94
Vizcaya	100	3,42	2,46	2,58	0,68	0,78	1,54	4,43	2,10	19,47
Zamora	100	6,79	1,32	7,78	0,95	1,12	2,39	15,94	2,20	10,65
Zaragoza	100	6,50	14,44	1,81	0,78	1,02	1,89	4,61	3,03	21,73
Ceuta	100	42,65	1,00	0,83	1,05	2,51	0,64	1,44	1,40	5,74
Melilla	100	55,10	0,78	1,11	0,64	2,31	0,68	0,95	0,67	4,23

EOH (ANEXO DE TABLAS) - año 2002 (4/9)

Datos Provisionales

5. Distribución porcentual de los viajeros españoles en cada provincia según comunidad autónoma de procedencia

Datos por provincias

(conclusión)

Provincias	C. Valenciana	Extremadura	Galicia	Madrid (C. de)	Murcia (Región de)	Navarra (C. Foral de)	Pais Vasco	Rioja (La)	Ceuta y Melilla
TOTAL	9,32	1,80	5,46	21,39	2,15	1,40	5,24	0,80	0,47
Álava	4,35	0,62	3,70	22,21	0,68	1,84	31,10	1,15	0,06
Albacete	24,06	1,48	2,02	16,77	7,42	0,74	2,35	0,41	0,17
Alicante	39,35	1,04	1,70	23,12	3,24	1,63	4,50	0,80	0,24
Almería	7,02	0,73	1,03	15,66	5,85	0,42	1,62	0,51	0,93
Asturias	4,09	0,92	10,24	23,21	1,25	1,28	8,16	0,94	0,14
Ávila	5,91	2,30	3,67	43,77	1,66	0,79	3,61	0,64	0,24
Badajoz	5,38	14,86	3,04	23,86	1,97	0,88	2,92	0,52	0,20
Balears (Illes)	13,05	0,85	2,02	18,23	0,73	0,25	3,48	0,32	0,75
Barcelona	7,85	0,85	2,39	20,53	1,47	1,50	4,54	0,85	0,17
Burgos	5,27	1,24	5,37	21,82	1,55	2,17	10,24	1,63	0,29
Cáceres	6,72	11,53	3,02	29,61	1,58	1,12	4,10	0,75	0,23
Cádiz	2,54	2,59	1,41	19,47	1,23	0,56	2,57	0,35	1,36
Cantabria	4,73	1,17	5,28	22,56	1,29	3,29	11,12	1,98	0,12
Castellón	27,49	0,70	1,06	20,48	1,73	1,53	5,22	1,16	0,15
Ciudad Real	11,63	2,97	2,55	25,12	3,33	1,14	3,80	0,68	0,39
Córdoba	4,78	2,03	1,21	24,55	1,77	0,69	2,21	0,56	0,39
Coruña (A)	4,24	1,11	30,25	20,12	1,30	1,04	4,17	0,65	0,13
Cuenca	18,97	1,77	2,84	24,08	3,89	1,00	3,26	0,31	0,08
Girona	2,65	0,19	1,06	6,09	0,56	0,52	2,40	0,46	0,03
Granada	6,80	1,55	1,28	19,53	4,83	0,52	1,74	0,46	0,81
Guadalajara	8,06	2,73	2,79	32,34	1,75	1,69	3,48	1,11	0,18
Guipúzcoa	3,79	0,92	3,92	18,20	0,73	4,55	27,19	1,52	0,10
Huelva	3,45	7,36	2,65	18,51	1,00	0,42	2,50	0,17	0,19
Huesca	7,15	0,46	1,64	17,63	0,79	3,46	9,16	1,44	0,06
Jaén	7,65	1,18	1,46	16,69	3,47	0,80	2,69	0,33	0,37
León	3,59	1,28	14,32	18,31	1,17	1,11	4,52	0,64	0,25
Lleida	5,62	0,36	1,33	12,51	0,73	0,76	5,67	0,27	0,05
Lugo	2,10	0,65	52,96	10,40	0,88	0,83	3,11	0,66	0,06
Madrid	9,28	2,83	5,76	16,49	3,13	1,88	5,80	1,18	0,53
Málaga	4,91	2,15	1,37	21,25	0,98	0,57	3,07	0,45	1,16
Murcia	17,37	0,98	1,72	22,61	14,68	0,58	1,75	0,35	0,34
Navarra	6,68	1,04	3,62	18,45	1,33	8,68	17,57	1,00	0,07
Ourense	2,33	1,02	57,58	16,93	0,51	0,61	2,15	0,43	0,07
Palencia	3,31	0,99	7,80	22,94	0,91	1,73	9,10	0,85	0,05
Palmas (Las)	1,11	0,66	1,85	42,84	0,35	0,25	1,70	0,13	6,18
Pontevedra	4,19	1,23	33,60	19,11	1,11	1,07	4,42	0,61	0,07
Rioja (La)	7,41	1,04	4,19	19,66	1,36	3,00	13,55	3,72	0,29
Salamanca	5,55	4,22	5,50	27,11	2,02	2,03	6,64	1,13	0,21
S. C. Tenerife	2,17	0,40	1,51	51,90	0,41	0,29	2,36	0,19	0,04
Segovia	8,58	1,86	4,21	33,44	3,45	1,05	6,01	0,83	0,21
Sevilla	4,42	2,49	1,72	28,47	1,91	0,70	2,23	0,38	0,46
Soria	6,80	0,84	2,47	25,22	1,51	2,18	7,62	1,33	0,10
Tarragona	6,77	0,56	1,15	7,57	0,83	2,19	3,55	1,24	0,08
Teruel	32,80	0,46	1,06	11,60	1,77	1,16	2,60	0,63	0,09
Toledo	10,63	2,99	3,64	20,60	2,57	1,65	5,80	1,05	0,42
Valencia	23,82	1,12	1,72	24,58	3,09	1,12	3,09	0,70	0,15
Valladolid	5,50	1,56	7,94	23,61	1,63	1,52	5,55	0,98	0,33
Vizcaya	4,59	0,76	3,57	29,56	0,71	2,21	19,96	1,11	0,06
Zamora	4,48	1,74	13,42	22,09	1,58	1,10	5,60	0,74	0,12
Zaragoza	8,50	1,29	3,28	20,58	1,44	2,44	5,29	1,23	0,15
Ceuta	5,57	2,22	3,08	15,97	2,63	0,41	2,49	0,32	10,04
Melilla	3,51	0,95	1,92	15,23	1,77	0,33	1,12	0,16	8,51

EOH (ANEXO DE TABLAS) - año 2002 (5/9)

Datos Provisionales

6. Distribución porcentual de las pernoctaciones en cada provincia según comunidad autónoma de procedencia

Datos por provincias

Provincias	Total	Andalucía	Aragón	Asturias (P. de)	Balears (Illes)	Canarias	Cantabria	Castilla y León	Castilla-La Mancha	Cataluña
TOTAL	100	14,03	2,99	2,64	1,51	2,54	1,38	5,01	3,41	17,31
Álava	100	7,63	2,35	2,21	0,86	0,57	1,48	6,36	1,69	12,27
Albacete	100	7,69	1,19	0,81	0,78	0,45	0,67	2,65	20,41	9,31
Alicante	100	4,94	2,05	2,81	0,63	0,38	1,06	5,01	4,36	5,44
Almería	100	45,72	1,25	1,74	0,67	0,17	0,51	2,22	5,50	7,11
Asturias	100	8,39	2,09	13,37	1,10	2,28	3,09	7,55	2,71	9,06
Ávila	100	10,28	1,14	2,33	0,89	1,13	1,12	11,57	4,18	5,91
Badajoz	100	21,67	1,60	1,77	0,79	1,32	1,06	4,28	4,21	8,09
Balears (Illes)	100	9,60	0,93	2,48	7,16	1,48	1,99	2,48	1,91	28,56
Barcelona	100	7,02	3,62	1,97	2,97	2,12	1,22	2,74	2,05	37,53
Burgos	100	5,18	2,88	3,37	0,60	0,89	3,77	25,70	2,65	10,14
Cáceres	100	16,70	1,53	1,97	0,93	1,33	1,47	5,74	3,67	7,44
Cádiz	100	45,57	1,26	1,26	0,61	0,75	0,93	3,21	2,74	5,36
Cantabria	100	6,88	3,82	5,03	0,80	1,13	6,04	10,23	4,06	10,88
Castellón	100	3,26	8,09	1,44	0,92	0,27	0,70	4,36	6,27	13,67
Ciudad Real	100	14,50	1,67	1,51	0,47	0,59	1,37	4,11	16,57	7,00
Córdoba	100	43,32	1,49	0,83	0,60	0,66	0,67	2,37	2,55	8,55
Coruña (A)	100	6,47	1,24	5,04	1,18	1,53	1,46	5,25	3,10	7,91
Cuenca	100	9,48	2,55	1,26	0,76	0,47	0,99	4,17	13,76	12,32
Girona	100	2,48	2,43	0,66	0,82	0,43	0,30	1,31	1,36	73,16
Granada	100	43,38	0,86	0,86	1,07	1,13	0,76	1,92	2,58	9,33
Guadalajara	100	7,88	3,33	1,83	0,31	0,65	1,86	5,54	16,64	9,80
Guipúzcoa	100	3,33	3,40	2,33	1,01	0,97	1,99	4,81	1,67	18,90
Huelva	100	38,65	1,13	1,36	1,46	1,41	0,71	5,92	4,06	5,25
Huesca	100	4,38	20,16	1,30	1,57	1,02	1,06	3,40	1,36	23,34
Jaén	100	48,18	1,11	0,99	0,72	0,53	0,52	2,24	3,45	7,76
León	100	3,82	1,56	11,05	0,57	0,69	1,99	30,55	1,57	5,86
Lleida	100	2,20	2,48	1,02	1,12	1,10	0,68	1,43	0,86	59,86
Lugo	100	2,67	0,92	6,75	0,28	0,46	1,98	6,06	1,61	5,45
Madrid	100	14,65	2,90	3,24	2,13	3,76	2,12	6,01	4,67	14,35
Málaga	100	41,92	1,12	1,41	1,48	1,63	0,67	2,61	2,44	6,24
Murcia	100	11,65	1,58	3,15	0,74	0,78	0,81	4,75	6,07	11,64
Navarra	100	5,42	4,96	2,49	0,68	1,28	1,56	3,79	2,11	17,72
Ourense	100	1,93	0,51	2,49	0,34	0,43	0,70	4,64	1,18	4,04
Palencia	100	5,47	2,06	5,12	0,47	1,27	5,13	24,42	2,32	9,71
Palmas (Las)	100	6,10	0,87	0,91	0,38	23,18	0,46	0,94	0,75	5,87
Pontevedra	100	6,63	1,62	5,24	0,95	1,73	1,32	7,22	4,83	7,30
Rioja (La)	100	6,43	6,03	3,46	0,87	1,12	3,46	5,18	2,85	14,57
Salamanca	100	7,82	1,81	9,00	1,56	1,09	2,25	16,63	3,15	7,16
S. C. Tenerife	100	6,19	0,74	1,00	0,88	14,02	0,54	1,44	0,95	7,96
Segovia	100	8,87	2,05	3,20	0,59	1,17	2,40	15,13	3,28	8,30
Sevilla	100	31,40	1,36	1,11	1,20	2,25	0,86	2,29	2,41	12,84
Soria	100	4,06	8,66	1,39	0,47	0,35	1,25	24,42	2,69	13,45
Tarragona	100	4,06	6,15	0,98	0,71	0,58	1,23	1,77	1,78	58,23
Teruel	100	3,44	22,06	0,47	0,66	0,39	0,41	1,65	2,10	16,93
Toledo	100	14,28	2,76	2,31	0,77	1,19	1,57	5,58	12,00	11,25
Valencia	100	8,26	2,97	1,18	1,50	0,76	1,05	5,72	5,60	13,87
Valladolid	100	6,47	2,20	4,68	0,76	2,41	2,23	24,04	2,18	9,28
Vizcaya	100	4,18	2,30	2,42	0,73	0,88	1,66	4,68	2,30	19,23
Zamora	100	6,76	1,16	6,81	0,83	1,03	2,19	21,99	2,01	10,82
Zaragoza	100	6,24	20,05	1,78	0,67	0,99	1,62	4,55	2,92	19,61
Ceuta	100	42,46	0,93	0,53	0,57	1,47	0,39	2,43	0,77	4,58
Melilla	100	63,21	0,63	0,74	0,38	1,53	0,42	0,45	0,47	2,87

EOH (ANEXO DE TABLAS) - año 2002 (6/9)

Datos Provisionales

6. Distribución porcentual de las pernoctaciones en cada provincia según comunidad autónoma de procedencia

Datos por provincias

(conclusión)

Provincias	C. Valenciana	Extremadura	Galicia	Madrid (C. de)	Murcia (Región de)	Navarra (C. Foral de)	País Vasco	Rioja (La)	Ceuta y Melilla
TOTAL	9,21	1,73	5,18	23,30	1,75	1,40	5,29	0,77	0,53
Álava	4,26	0,65	5,51	19,61	0,66	1,44	31,37	1,02	0,07
Albacete	25,59	1,30	1,69	17,67	7,02	0,58	1,74	0,30	0,15
Alicante	30,40	1,22	2,25	25,17	2,17	2,75	8,03	1,19	0,14
Almería	6,63	0,84	0,77	18,36	4,42	0,34	2,63	0,65	0,50
Asturias	4,58	0,94	8,84	24,76	1,41	1,19	7,49	1,01	0,13
Ávila	6,24	2,11	3,37	43,19	1,53	0,74	3,54	0,52	0,20
Badajoz	5,70	17,16	2,60	22,46	2,38	1,00	3,32	0,43	0,15
Balears (Illes)	13,28	0,86	2,70	20,53	0,64	0,25	4,17	0,28	0,69
Barcelona	7,11	1,02	3,05	18,77	1,44	1,58	4,76	0,88	0,15
Burgos	4,80	1,10	5,00	19,88	1,28	1,78	9,42	1,30	0,26
Cáceres	8,08	12,04	3,00	28,16	1,61	1,15	4,37	0,63	0,20
Cádiz	2,38	2,99	1,60	24,20	1,07	0,79	3,88	0,42	0,99
Cantabria	6,16	1,48	4,16	23,75	1,31	3,26	9,13	1,74	0,12
Castellón	21,75	0,81	0,80	26,64	1,20	1,95	6,64	1,16	0,07
Ciudad Real	11,15	2,69	2,29	27,06	3,89	0,90	3,31	0,60	0,34
Córdoba	4,85	1,91	1,18	25,68	1,77	0,61	2,13	0,48	0,35
Coruña (A)	4,03	0,83	38,18	17,66	1,14	0,82	3,56	0,50	0,11
Cuenca	18,65	1,61	2,89	22,99	3,80	0,92	3,01	0,29	0,08
Girona	2,76	0,18	1,20	7,71	0,57	0,89	3,17	0,57	0,01
Granada	6,37	1,40	1,27	21,59	3,83	0,49	1,89	0,39	0,87
Guadalajara	8,57	3,89	3,99	28,59	1,69	1,21	3,16	0,92	0,15
Guipúzcoa	3,99	0,77	3,85	18,86	0,73	4,24	27,66	1,42	0,07
Huelva	3,26	7,45	3,28	20,81	0,85	0,53	3,49	0,28	0,12
Huesca	8,13	0,42	1,87	19,34	0,82	3,20	7,43	1,16	0,05
Jaén	8,31	0,98	1,56	16,29	3,65	0,67	2,36	0,27	0,42
León	3,29	1,01	14,33	16,87	1,01	0,88	4,14	0,49	0,31
Lleida	6,56	0,24	1,10	14,08	0,67	0,70	5,53	0,22	0,12
Lugo	2,19	0,52	55,27	11,09	0,75	0,66	2,77	0,52	0,06
Madrid	8,37	3,02	6,00	17,34	2,82	1,68	5,39	1,02	0,53
Málaga	4,37	3,15	1,41	25,16	0,65	0,61	4,07	0,35	0,69
Murcia	13,14	1,13	1,96	28,67	9,81	0,63	2,68	0,53	0,26
Navarra	5,73	1,19	4,09	16,44	1,14	10,76	19,47	1,09	0,07
Ourense	1,91	0,76	63,21	14,75	0,46	0,53	1,73	0,32	0,07
Palencia	3,66	0,94	7,53	19,61	1,19	1,54	8,89	0,65	0,03
Palmas (Las)	1,05	0,42	2,20	46,06	0,41	0,32	2,47	0,13	7,48
Pontevedra	4,44	1,47	30,35	19,22	1,19	1,13	4,67	0,62	0,06
Rioja (La)	7,71	1,12	4,13	19,30	1,23	2,91	13,83	5,46	0,32
Salamanca	5,22	4,31	5,97	23,41	1,42	1,70	6,26	1,04	0,20
S. C. Tenerife	2,97	0,56	1,88	56,79	0,49	0,36	2,90	0,24	0,10
Segovia	8,10	2,31	5,79	28,62	2,93	1,15	5,04	0,91	0,16
Sevilla	4,81	2,17	1,88	29,50	1,95	0,78	2,41	0,40	0,38
Soria	5,99	1,13	2,13	22,00	1,50	2,02	7,06	1,35	0,06
Tarragona	4,54	0,52	1,14	7,89	0,72	3,12	4,60	1,95	0,04
Teruel	35,45	0,39	1,67	9,63	1,47	0,98	1,75	0,49	0,06
Toledo	10,89	3,34	3,64	19,58	2,50	1,43	5,58	1,01	0,32
Valencia	21,09	1,56	1,69	27,67	2,30	0,95	3,14	0,58	0,11
Valladolid	4,83	1,58	6,83	23,59	1,71	1,22	4,88	0,82	0,28
Vizcaya	4,80	0,77	4,07	29,51	0,68	2,07	18,68	0,99	0,06
Zamora	3,83	1,68	12,38	20,60	1,33	0,89	4,96	0,65	0,08
Zaragoza	7,35	1,24	3,96	19,83	1,28	2,21	4,46	1,09	0,15
Ceuta	6,37	1,25	2,55	10,32	1,67	0,36	1,54	0,17	21,64
Melilla	2,78	0,58	7,01	9,83	1,12	0,17	0,77	0,07	6,96

EOH (ANEXO DE TABLAS) - año 2002 (7/9)

Datos Provisionales

7. Viajeros y pernoctaciones según país de residencia

Datos por países

Países	Viajeros		Pernoctaciones	
	Total	%	Total	%
TOTAL	59.976.957	100,00	222.671.466	100,00
Residentes en España	33.289.535	55,50	86.549.034	38,87
Residentes en el extranjero	26.687.422	44,50	136.122.432	61,13
TOTAL residentes en el extranjero	26.687.422	100,00	136.122.432	100,00
TOTAL residentes en U.E. (sin España)	20.466.311	76,69	117.357.563	86,21
Alemania	5.204.235	19,50	37.185.521	27,32
Austria	185.593	0,70	852.285	0,63
Bélgica	899.200	3,37	5.440.515	4,00
Dinamarca	203.660	0,76	967.364	0,71
Finlandia	128.635	0,48	645.695	0,47
Francia	2.864.253	10,73	9.035.386	6,64
Grecia	92.736	0,35	225.474	0,17
Países Bajos	1.057.526	3,96	5.512.966	4,05
Irlanda	273.718	1,03	1.505.878	1,11
Italia	1.795.794	6,73	6.759.272	4,97
Luxemburgo	62.609	0,23	379.453	0,28
Portugal	969.583	3,63	2.564.551	1,88
Reino Unido	6.332.007	23,73	43.990.725	32,32
Suecia	396.762	1,49	2.292.473	1,68
Eslovaquia	27.914	0,10	143.768	0,11
Hungría	44.499	0,17	196.567	0,14
Islandia	17.673	0,07	93.392	0,07
Noruega	242.162	0,91	1.211.286	0,89
Polonia	128.822	0,48	632.393	0,46
República Checa	137.150	0,51	933.185	0,69
Suiza y Liechtenstein	457.907	1,72	2.197.613	1,61
Turquía	29.032	0,11	79.341	0,06
Rusia	220.387	0,83	1.527.794	1,12
Otros países europeos	370.283	1,39	1.223.468	0,90
Países africanos	261.478	0,98	717.075	0,53
Argentina	212.951	0,80	578.683	0,43
Brasil	150.041	0,56	361.012	0,27
Canadá	189.139	0,71	457.664	0,34
Estados Unidos	1.441.940	5,40	3.304.273	2,43
Méjico	269.655	1,01	635.583	0,47
Venezuela	67.149	0,25	171.015	0,13
Resto de América	440.253	1,65	1.064.627	0,78
Japón	596.227	2,23	986.100	0,72
Resto de Asia	223.128	0,84	511.218	0,38
Australia	119.826	0,45	258.484	0,19
Nueva Zelanda	25.369	0,10	49.494	0,04
Otros Países	548.120	2,05	1.430.830	1,05

Evolución en el año 2002

8. Evolución en el año 2002: número de viajeros, pernoctaciones y estancia media

Meses	Número de viajeros			Número de pernoctaciones			Estancia media
	Total	Residentes en España	Residentes en el extranjero	Total	Residentes en España	Residentes en el extranjero	
TOTAL	59.976.957	33.289.535	26.687.422	222.671.464	86.549.034	136.122.432	3,71
Enero	2.881.288	1.826.139	1.055.149	9.760.852	4.182.956	5.577.896	3,39
Febrero	3.493.943	2.156.056	1.337.887	11.443.343	4.856.581	6.586.762	3,28
Marzo	4.718.950	2.828.531	1.890.418	15.598.902	7.017.619	8.581.283	3,31
Abril	4.874.010	2.627.514	2.246.496	15.711.449	6.453.693	9.257.757	3,22
Mayo	5.717.912	2.816.744	2.901.167	20.483.039	6.782.959	13.700.080	3,58
Junio	5.718.109	2.902.289	2.815.820	22.756.803	7.377.643	15.379.159	3,98
Julio	6.442.517	3.358.477	3.084.041	27.802.400	9.955.433	17.846.968	4,32
Agosto	7.433.028	4.119.250	3.313.778	32.286.976	13.615.648	18.671.328	4,34
Septiembre	6.234.663	3.207.952	3.026.711	25.484.189	9.002.334	16.481.855	4,09
Octubre	5.383.090	2.857.377	2.525.714	19.515.247	6.704.677	12.810.570	3,63
Noviembre	3.720.461	2.365.740	1.354.721	11.567.943	5.471.961	6.095.983	3,11
Diciembre	3.358.986	2.223.466	1.135.520	10.260.321	5.127.530	5.132.791	3,05

9. Evolución en el año 2002: Establecimientos, plazas, grado de ocupación y personal empleado

Meses	Número establecimientos estimados según la encuesta	Número de plazas estimadas según la encuesta	Grado de ocupación por plazas	Total personal empleado
TOTAL *	13.518	1.079.355	55,33	153.910
Enero	11.761	806.072	38,84	112.986
Febrero	12.229	856.929	47,35	119.236
Marzo	12.653	925.641	53,79	132.481
Abril	13.433	1.043.380	49,72	146.150
Mayo	14.184	1.237.115	52,99	171.684
Junio	14.636	1.286.347	57,93	179.846
Julio	15.286	1.324.110	65,38	190.881
Agosto	15.237	1.330.884	74,72	196.487
Septiembre	14.714	1.310.755	63,69	187.987
Octubre	13.725	1.163.633	53,56	165.226
Noviembre	12.392	845.846	45,30	124.856
Diciembre	11.968	821.542	40,01	119.094

* Media anual

EOH (ANEXO DE TABLAS) - año 2002 (9/9)

Datos provisionales