

- ✓ *En promedio, los incrementos para 2003 aumentarán cerca de medio punto respecto a 2002*
- ✓ *Química y Farmacia, Energía y Consumo, serán los sectores que mayor incremento alcanzan: 4,1%*
- ✓ *En el sector tecnológico se experimentaron las mayores subidas, respecto a 2002*

Los salarios crecerán en torno al 3,75% en 2003

Durante el próximo año, los salarios crecerán en nuestro país alrededor de un 3,75%, lo que representa un incremento de medio punto porcentual respecto al pasado año.

Por sectores, el tecnológico será el que registre un mayor incremento retributivo respecto al año anterior; los salarios crecerán un 1% más que en 2002.

En términos totales, los sectores químico y farmacéutico, junto con el de Energía y Consumo, serán los que experimentan las mayores subidas, en torno al 4,1%.

Éstas son las principales conclusiones del estudio realizado en España por la consultora de RR.HH. Towers Perrin.

Para ello, la compañía especializada en planes de retribución, ha consultado a más de 100 empresas de diversos sectores, con objeto de conocer sus políticas retributivas para el próximo año.

Adicionalmente a las conclusiones globales, se han analizado de forma pormenorizada los incrementos salariales en cada uno de los sectores presentes en el estudio.

1. Conclusiones del estudio

■ Cuantía de los incrementos en 2003

Los incrementos salariales previstos para 2003 son **ligeramente superiores** a los incrementos reales que tuvieron lugar en el año 2002. En general, los salarios crecerán medio punto porcentual más que en 2002, lo que sitúa al **incremento medio intersectorial previsto para 2003 en un 3,75%**.

En los últimos meses, el incremento de la inflación ha hecho que las empresas se planteen, los presupuestos previamente establecidos. Como **media general**, las empresas han tomado un **IPC del 3,01%**. El IPC estimado a final de año es de **3,6%** (fuente: Ministerio de Economía).

La situación económica, todavía en período de incertidumbre, se refleja en unos incrementos muy cercanos al IPC.

■ Diferencia por sectores

El sector de **Alta Tecnología** es el que prevé la mayor subida con respecto a este año: **1 punto** más. En el resto de sectores, la diferencia es de 3 décimas, excepto **Consumo**, que será igual que este año.

Esta mayor diferencia en Alta Tecnología, puede deberse a que para 2002 muchas empresas del sector modificaron su política de revisión salarial, bien con congelaciones salariales, bien con retrasos en la fecha efectiva del incremento de 3 y hasta 6 meses.

Este año, el porcentaje de empresas que han tomado dichas medidas ha disminuido notablemente.

Química y Farmacia, Energía y Consumo son los que prevén los mayores incrementos, todos ellos alrededor del **4,1%**.

■ Incremento aplicado en 2002

Las empresas aplicaron un incremento, en 2002, menor que el que presupuestaron unos meses antes. La cifra fue de **8 décimas por debajo**. La situación económica de este año, junto con los sucesos acaecidos en plena época de presupuesto, hizo que la incertidumbre

dejara paso a unos incrementos más ajustados, y con una **cierta diferencia** entre lo presupuestado y las cifras finalmente implantadas.

Para 2003, se esperan que las diferencias sean mínimas, ya que los incrementos se están proponiendo con cierta prudencia, pese al incremento del IPC.

Por otra parte, son muchas las compañías que están haciendo cambios en su política de revisión salarial. Casi la mitad de éstas otorgarán un **incremento** especial a los **empleados/colectivos clave**. Cada vez más, los incrementos salariales están en función de las aportaciones individuales, y muy especialmente, en el caso de perfiles críticos.

Este hecho se refleja en la frecuencia con que las compañías ofrecen un **incremento general automático** para toda la plantilla. Tan sólo el 11% de las empresas tienen un incremento general. En el caso del sector Energía, es más frecuente contar con este tipo de política salarial, no así en otros sectores como Alta Tecnología Consumo.

2. Incrementos por sectores

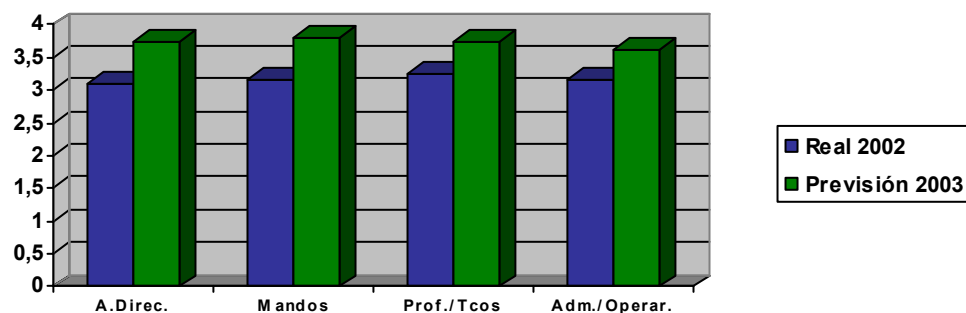
■ Incremento Medio Intersectorial

En promedio, los incrementos para 2003 **aumentarán** cerca de **medio punto** respecto a 2002.

El **incremento medio intersectorial 2003** se fija en un **3,75%**.

Análisis por Colectivos	Real 2002 %	Previsión 2003 %
Alta Dirección	3,11	3,74
Mandos	3,17	3,81
Profesionales / Técnicos	3,26	3,74
Administrativos / Operarios	3,17	3,62

Promedio: 3,75%

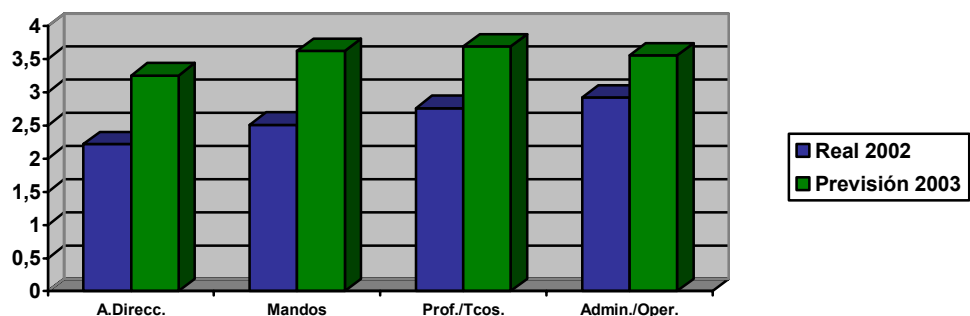


■ Incrementos Sector Alta Tecnología

El **mayor aumento** con respecto al año 2002 se produce en el Sector de Alta Tecnología.

Análisis por Colectivos	Real 2002 %	Previsión 2003 %
Alta Dirección	2,22	3,25
Mandos	2,51	3,62
Profesionales / Técnicos	2,76	3,69
Administrativos / Operarios	2,92	3,55

Incremento medio Alta Tecnología 2003: 3,56 %

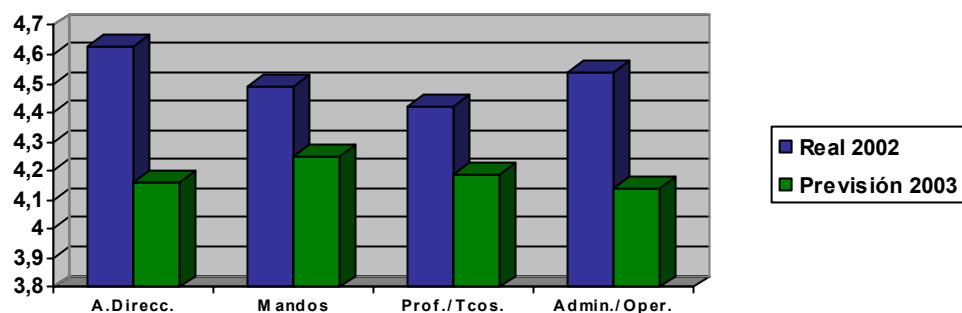


■ Incrementos Sector Químico-Farmacéutico

El sector Químico-Farmacéutico es el que otorga un **mayor incremento** salarial.

Análisis por Colectivos	Real 2002 %	Previsión 2003 %
Alta Dirección	4,63	4,16
Mandos	4,49	4,25
Profesionales / Técnicos	4,42	4,19
Administrativos / Operarios	4,54	4,14

Incremento medio Química y Farmacia 2003: 4,18

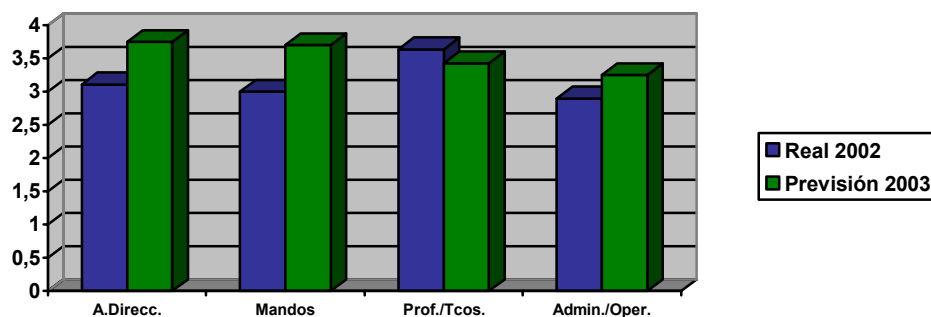


■ Incrementos Sector Financiero

El sector Financiero, junto a Alta Tecnología, ofrece los incrementos salariales más moderados.

Análisis por Colectivos	Real 2002 %	Previsión 2003 %
Alta Dirección	3,11	3,75
Mandos	3,00	3,70
Profesionales / Técnicos	3,64	3,43
Administrativos / Operarios	2,90	3,25

Incremento medio Química y Farmacia 2003: 3,53%

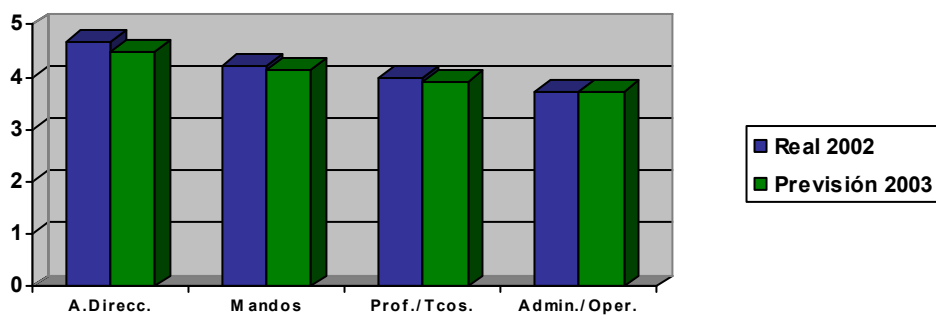


■ Incrementos Sector Consumo

En el sector Consumo se observa un incremento muy similar al otorgado en 2002.

Análisis por Colectivos	Real 2002 %	Previsión 2003 %
Alta Dirección	4,66	4,49
Mandos	4,21	4,15
Profesionales / Técnicos	3,98	3,90
Administrativos / Operarios	3,72	3,72

Incremento medio Consumo 2003: 4,07 %

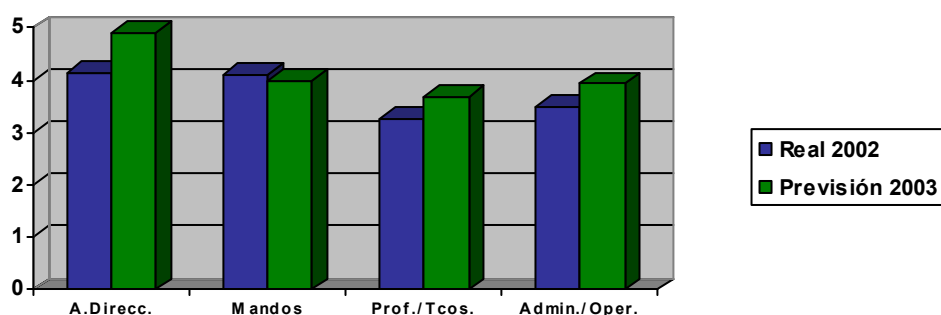


■ Incrementos Sector Energía

En el sector Energía muestra un incremento general de cuatro décimas sobre el año anterior y prevé la mayor diferencia entre colectivos.

Análisis por Colectivos	Real 2002 %	Previsión 2003 %
Alta Dirección	4,14	4,90
Mandos	4,10	4,00
Profesionales / Técnicos	3,25	3,68
Administrativos / Operarios	3,50	3,93

Incremento medio Energía 2003: 4,13 %



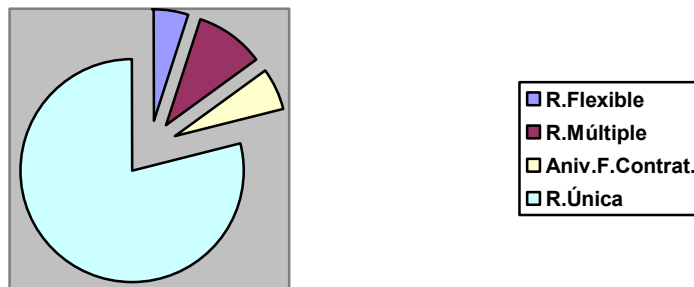
■ Incrementos en 2002 – Previsión vs. Real

Ha habido importantes desviaciones a la baja entre lo presupuestado y el incremento real.

2002 – Previsión vs. Real	Previsión 2002 %	Real 2002 %
Alta Dirección	4,85	3,68
Mandos	4,51	3,68
Profesionales / Técnicos	4,36	3,72
Administrativos / Operarios	4,10	3,62

■ Cuándo se realiza la revisión

Es práctica habitual realizar una revisión en fecha única. Este método es especialmente frecuente en sectores tradicionales.



Revisión fija única: Una fecha común de revisión para todos los empleados (salvo excepciones): **79%**

Revisión múltiple: Diferentes fechas de revisión en función de los colectivo: **10%**

Revisión flexible: Las revisiones no siguen un ciclo fijo; dependen de otros factores, como los resultados del negocio: **5%**

Aniversario de la Fecha de Contratación: práctica también reducida entre las empresas analizadas: **6%**

3. Declaraciones de Diana Marín-Provedo, Consultora de Towers Perrin

- ✓ Los resultados ponen de manifiesto que “la desaceleración económica continúa repercutiendo directamente en las subidas salariales de 2003, aunque las perspectivas parecen mejorar ligeramente: después de un duro año como el de 2002, con incrementos reales del 3,2, para el 2003 las previsiones aumentan en medio punto, situándose en un 3,7.”
- ✓ No obstante, hay que tener en cuenta que la inflación prevista para final de año, próxima al 3,6 %, no deja gran beneficio a las nóminas. Para algunos Sectores, la variación salarial será muy cercana al IPC, como es el caso de Alta Tecnología y Banca y Seguros. Otros Sectores, como el de Consumo, Energía y Química y Farmacia son los que tendrán un incremento por encima de la inflación. “Si en años anteriores, el Rey de los incrementos ha sido Alta Tecnología, para el 2003 ofrece unas discretas cifras, ya que las empresas tienen menores problemas para

retener a sus empleados. No debemos olvidar, que hay empresas que congelarán sus subidas salariales en el 2003”.

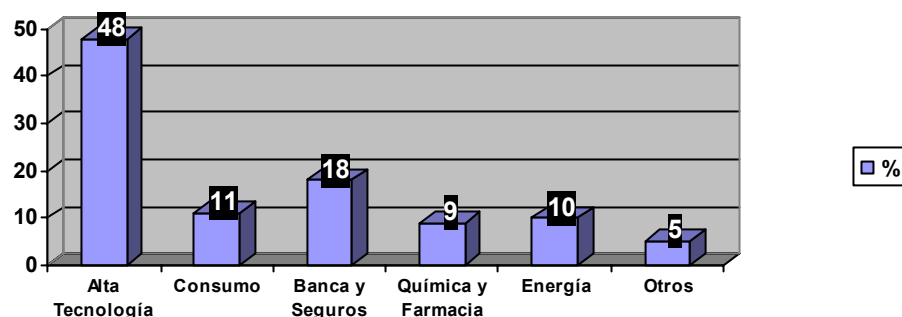
- ✓ Las empresas deben gestionar mejor sus recursos limitados, discriminando cuánto pagan y a quien. Es decir, la tendencia es claramente ofrecer incrementos salariales acordes con el desempeño y la creación de valor de cada empleado. Además, las empresas cuentan con colectivos críticos para su negocio, que también se verán beneficiados de un mejor incremento.
- ✓ “Cada vez son menos las empresas que otorgan un incremento general automático para toda la plantilla. Cuando los recursos son escasos, hay que concentrarlos en la gente que más importa”. Cuando menos, la discriminación en la revisión salarial se hace por colectivos. Otras empresas, además, analizan dentro de cada colectivo el desempeño de sus empleados, ofreciendo incrementos personalizados y acordes con el desempeño. Por tanto, el incremento lineal es cada vez menor, dejando atrás los incrementos generales o por otros factores como la antigüedad o edad.
- ✓ “Aplicar incrementos según el desempeño del empleado requiere un esfuerzo adicional por parte de los Gestores, y además, que la Compañía cuente con las herramientas necesarias para ello: Gestión del Desempeño, Dirección por Objetivos, etc.”

4. Metodología y Datos del estudio

■ Metodología utilizada

En los análisis que hemos ofrecidos, se muestran los **incrementos totales** establecidos en el año 2002 y los previstos para 2003.

Los sectores que forman parte del estudio son:



Los estadísticos son **medias aritméticas** de los datos reportados por las empresas participantes.

El incremento salarial medio incluye los **incrementos por méritos**, pero excluye el incremento por promoción y de retribución variable.

Por último, se ha analizado cuál ha sido la **desviación producida entre las previsiones** de 2002 y lo que **finalmente se implantó** en dicho año.